

Põlvamaa, Kanepi vald
Saverna spordirajad
metsatööde plaan aastateks 2024-2033

Koostaja: Tiit Timberg
September-oktoober 2023

Sisukord

<u>I Ülevaade Saverna spordirajad lähiümbruse riigimetsast</u>	<u>4</u>
<u>II Üldised põhimõtted riigimetsade majandamisel</u>	<u>8</u>
<u>III Metsade majandamise plaan aastateks 2024–2033</u>	<u>9</u>
<u>IV Mõisted</u>	<u>17</u>

Hea lugeja!

Mets on Eesti rikkus. Meile kõigile on oluline, et meie metsad oleks elujõulised, erinevas vanuses, mitmekesised ja terved. Selline seisund saavutatakse metsa kasvatades, kasutades, uuendades ja kaitstes. Nõnda tagame, et igal järgmisel põlvkonnal on samaväärselt meiega noort metsa, keskealist metsa ja raieküset metsa ning võimalus kasutada nende metsadega kaasnevaid hüvesid. Erinevas vanuses mets on vajalik ka ökoloogilise mitmekesisuse tagamiseks, sest eri liigid vajavad erinevaid tingimusi ja elupaiku.

Enamik Eesti metsadest on poollooduslikud, inimene on need kunagi istutanud ning loodus teisi puuliike lisanud. Elujõulise metsa saamiseks järgnevad istutamisele metsa hooldamise tööd. Kui mets saab raieküpseks, siis puud raiutakse ja asemele kasvatatakse uus mets.

Metsa kasvatamise võtted on erinevad ja need olenevad kohapealsetest looduslikest tingimustest. Metsast puude ühekaupa ja aegamööda raiumist pärsib Eestis enamasti metsade liigiline koosseis ja metsamuldade viljakus. Uue metsa kasvatamine vana metsa varjus on võimalik vaid väheviljakates männikutes, mida on Eestis vaid 6% metsamaast.

Mujal ei jätku selliselt raiudes noortele puudele kasvamiseks piisavalt valgust ja toitaineid. Looduslikult asustavad hõredamaks raiutud ala aga kiirekasvulised põõsad ja lehtpuud, mille varjus kuused ja männid ei saa kasvada.

RMK-l tuleb metsa majandamisel leida tasakaal kahe vastandliku huvi vahel. Ühelt poolt on vaja uuendada ja hooldada metsa, toota puitu ning teenida riigile tema varalt järjepidevalt tulu. Teisalt tuleb arvestada kohalike elanike huviga säilitada nende senine elukeskkond võimalikult puutumatuna.

I Ülevaade Saverna spordiradade lähiumbruse riigimetsast

Oleme kohaliku omavalitsusega hinnanud, et Saverna spordiradade mets on kõrgendatud avaliku huviga (KAH) mets. Riigimetsamaad on alal kokku 2,4 ha, millest majandatavat metsa on 2,2 ha (tabel 1, kaart 1)

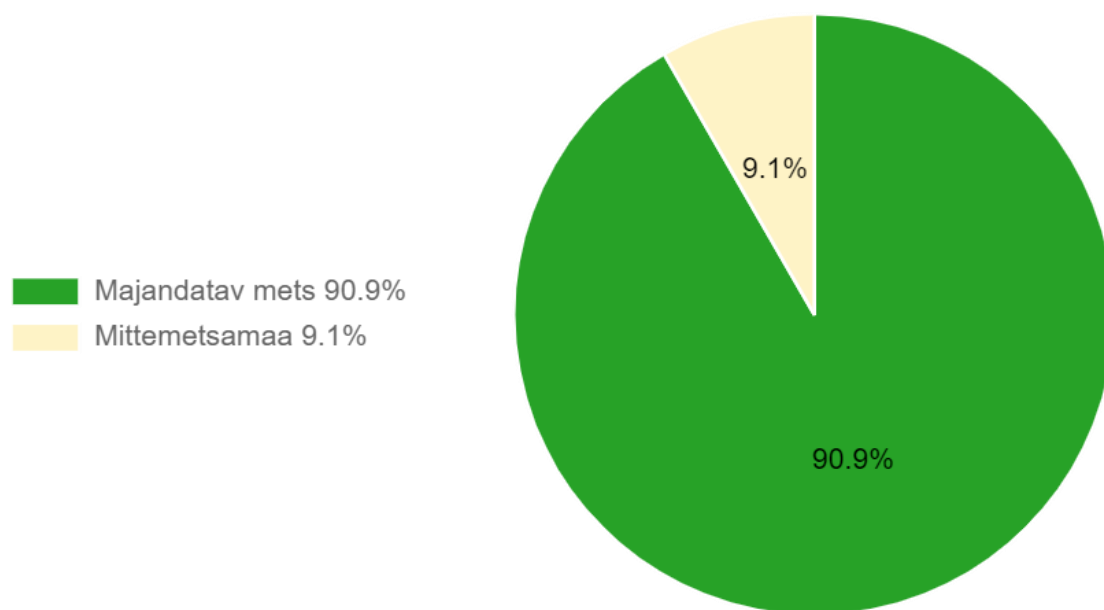
Tabel 1. Riigimetsamaa jagunemine (ha) majandamiskategooriate järgi

Mittemetsamaa / Leevi jõe äärne looduslik rohumaa-kooslus eraldis 22	0,2
Kokku	0,2
Majandatav mets / metsakvartali SV079 eraldised 1, 2, 21	2,2
Kõik kokku	2,4

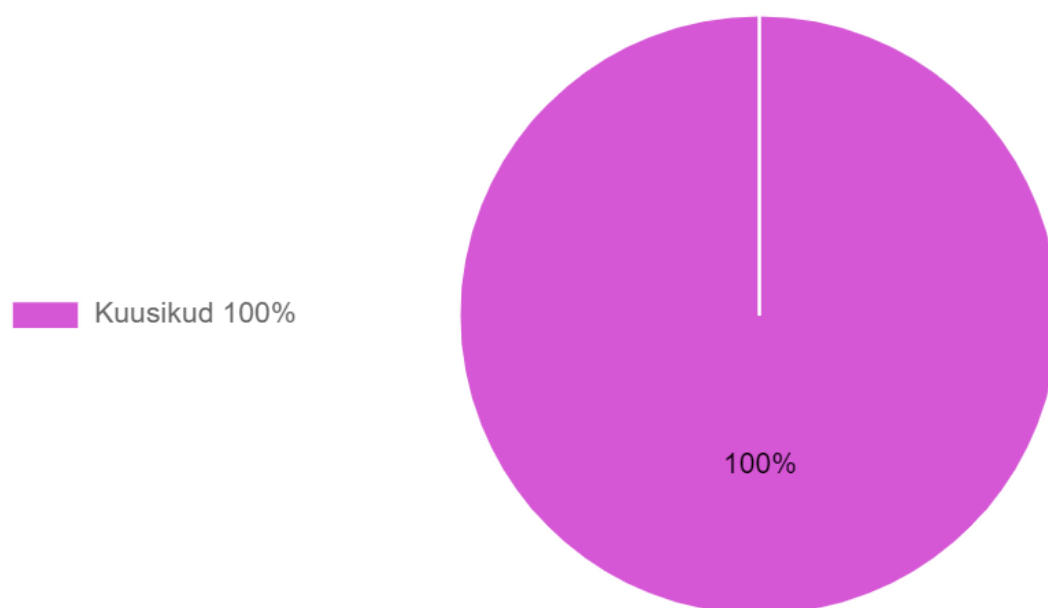
Mittemetsamaa / Leevi jõeäärne kunagine rohumaa, on jäetud looduslikule arengule. Üksikpuude-valge lepa vanus on 25 aastat. Majandatava metsa moodustavad kuusikud, mis on ületanud küpsusvanuse piiri (70 aastat). Joonised 1-5 annavad ülevaate majandamise kategooriatest, puuliigilisest ja vanuselisest jaotusest, 2023.aasta seisuga.



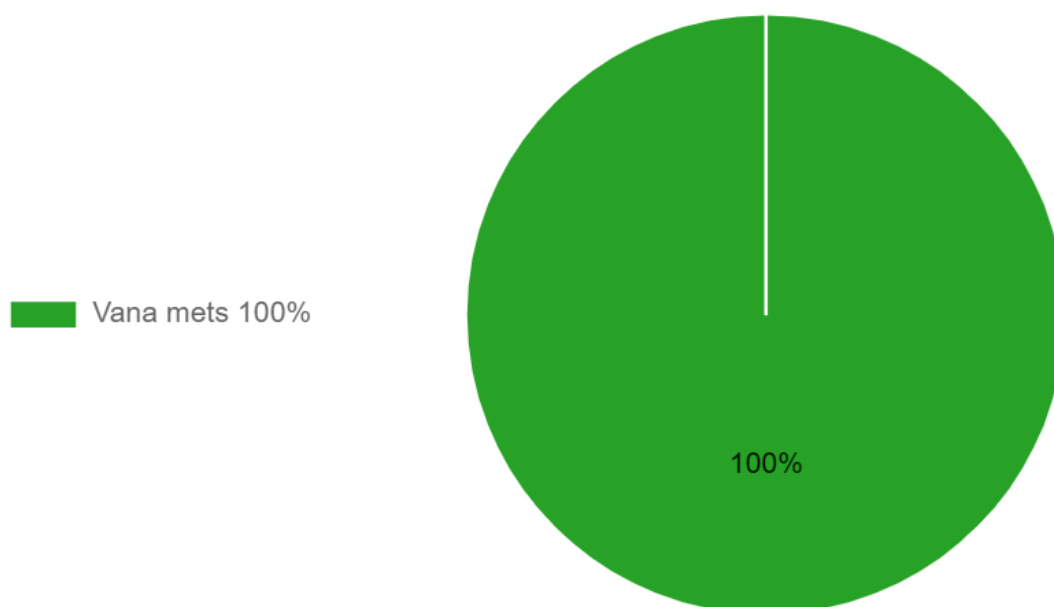
Kaart 1. Metsa vanuseline jaotus ja majandamise kategooriad.



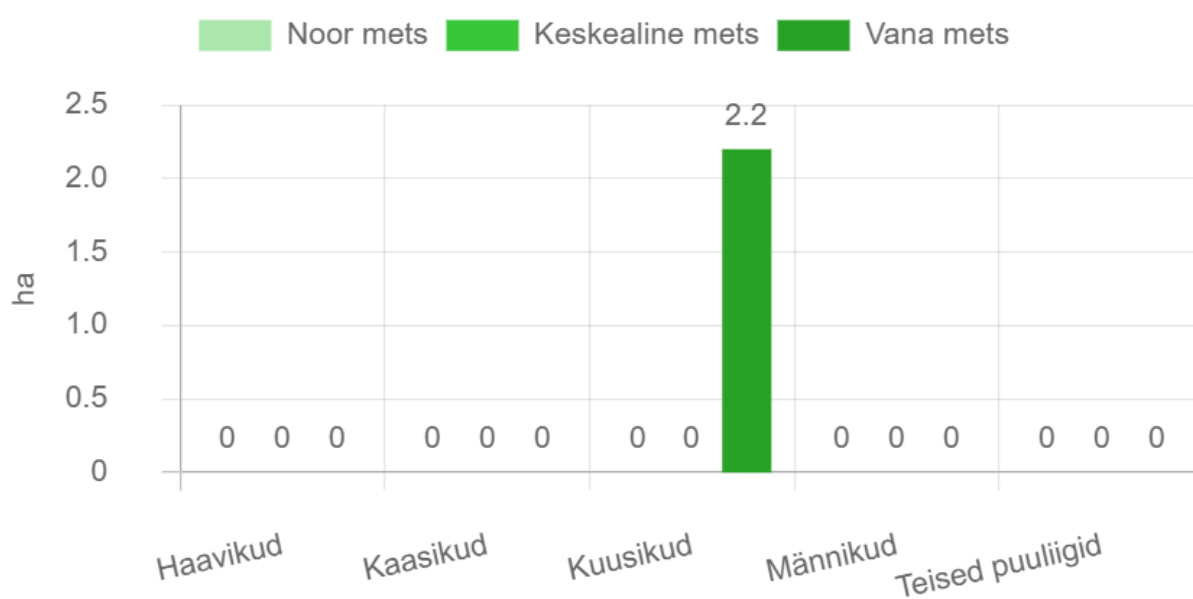
Joonis 1. Ala metsade jagunemine majandamise kategooriatesse.



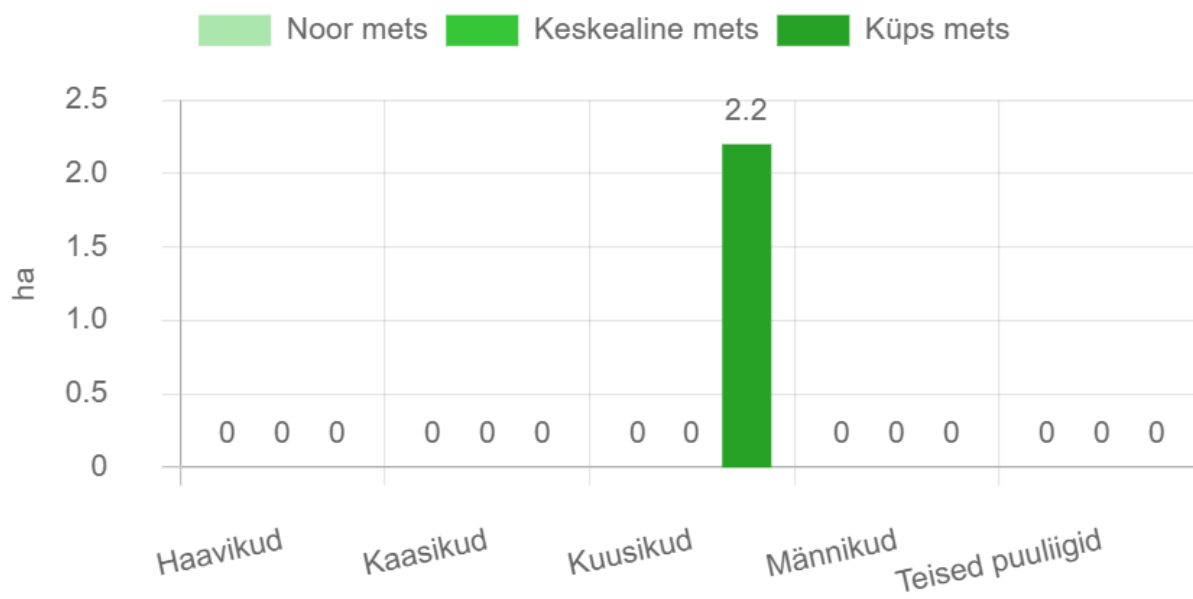
Joonis 2. Ala kõigi metsade jagunemine puuliikide kaupa (%).



Joonis 3. Ala kõigi metsade vanuseline jaotus (%)



Joonis 4. Ala kõigi metsade vanuseline jaotus (ha) puuliikide kaupa



Joonis 5. Ala majandatavate metsade vanuseline jaotus (ha) puuliikide kaupa.

II Üldised põhimõtted riigimetsade majandamisel

Metsi majandatakse viisil, et oleks tagatud metsade uuenemine ja mitmekülgne kasutus ka tulevikus. Tuleviku metsahoiu mõttes planeerime metsade uuendamist eesmärgiga tagada puistute ühtlasem jagunemine erinevatesse vanusegruppidesse.

Põhimõtted, millest lähtume:

- Uue metsa paneme lankidele kasvama hiljemalt kahe aasta jooksul pärast raiet.
- Esmajärjekorras raiume metsad, mis vajavad enim uuendamist või mille tervislik seisund on halb.
- Raied planeerime selliselt, et raiumist tuleks ette võtta võimalikult harva.
- Raielangid püüame võimaluste piires sobitada maastikku. Raiete puhul püüame vältida väljakujunenud metsamassiivide tükeldamist ning suurte avatud vaadete tekkimist.
- Lageraie lankidega ei ületa me väljakujunenud metsaradasid ja -teid.
- Lageraie puhul jälgime selle kõrvale jääva ala olukorda. Uuel langil ei alusta me lageraiega enne, kui kõrvaloleval langil kasvab ca 1 meetri kõrgune noor mets.
- Teede ja radade ääres jätame lageraie langile tavapärasest rohkem säilikpuid (20–70 tk/ha) või säilikpuude suuremaid gruppe.
- Noortes ja keskealistes metsades teeme hooldusraiet vastavalt metsade vajadustele.
- Eriolukordade – tormi- ja muude oluliste metsakahjustuste – tõttu tekkivatest töödest teavitab RMK kogukonda eraldi ning need võivad tuua kavandatud töödesse muudatusi.

III Metsade majandamise plaan aastateks 2024 -2033

Selleks, et ühtlustada metsade vanuselist jaotust ja tagada spordiraja äärse metsa püsimine, tuleb siinseid metsi järk-järgult uuendada. RMK uuendab metsi põhimõttel, et alal kasvaks tulevikus raiutud metsaga vähemalt samaväärne mets ja kohtades, kus see on võimalik, kasutatakse selleks turberaiet.

Võttes arvesse seadusandluses toodud piiranguid ja ala majandatava metsa vanuselist ja puuliigilist koosseisu ning kasvutingimusi, on spordiradade ümbruses plaanitud kasvavate riigimetsade uuendamiseks teha lähema 10 aasta jooksul uuendusraiet kokku 1,70 ha (tabel 2). Lageraie kasuks langetati otsus, kuna selle käigus on võimalik välja raiuda küpsed kuused ja kujundada mändidest-kaskedest säilikpuudega (raie alale jäetakse ca 50 säilikpuud) spordiradade vahetusse lähedusse parkmetsa-ilmeline metsaosa. Raie teostamise aeg on kavandatud 2024.aasta augustiks-septembriks. Kaasame raie läbiviimist nõustama spordiradade rentnike esindajad. Raiutud alal mineraliseeritakse maapind ja 2025.aasta kevadel istutakse sinna männid.

Kõigil uuendusraietega raiutud aladel tehakse töid, mis tagavad uute puude kasvamamineku raiutud eraldistel. Raiutud eraldistele istutame männi (tabel 3), kuna männikud, segus kase ja kuusega, on pikaajalisemad ja kahjustustele vastupidavamad. Raied plaanime 2024.aastal ja uue metsa istutada 2025.aastal (tabel 2, kaart 2, tabel 3).

Tabel 2. Raiete pindala (ha).

Aasta	Lageraie (LR)
2024	1,70
Kokku	1,70

Tabel 3. Raiete nimekiri koos uuendatava puuliigiga.

Kvartal	Eraldis	Raiutav puistu	Raieliik /raieaasta	Istutamise aasta	Istutatav puuliik	Pindala, ha
SV079	1	Kuusik	LR / 2024	2025	Mänd	1,3
SV079	2	Kuusik	LR / 2024	2025	Mänd	0,4



Kaart 2. Alal planeeritud lageraied (LR) 2024.aastal.

08.09.2023 toimunud avakoosolekul-metsaringkäigul vaadati osalejatega üle terviseraja äärsed metsaosad:

- Terviserajad kulgevad kõige pikemalt metsakvartali SV079 eraldisel 1 - pindala 1,29 ha. Kuusik koosseisuga 60%kuuske30%kaske8%mändi2%haaba. Vanus 71 aastat. Selles metsaosas on tehtud 1995.aastal harvendusraie, 2012.aastal sanitaarraie ja samal aastal terviseradade trasside rajamiseks raadamine.
- Võimlemislinnak paikneb SV079 eraldisel 2 - pindala 0,38 ha. Kuusik koosseisuga 60%kuuske 30%mändi 7%kaske3%haaba. Vanus 79 aastat.
- Rajad kulgevad ka üle SV079 eraldise 21 - pindala 0,53 ha. Kuusik koosseisuga 80%kuuske 10%kaske 7%mändi 3%haaba. Vanus 71 aastat.

Avakoosolekul tehti ettepanek, et raie vajalik ja see tuleks teha ühel aastal ning korraga. Tuleks vältida iga-aastaseid sanitaarraieid (SR) küpsete-kuivavate-tuuleheite kuuskede raieks. Metsaeraldiste piire on 08.09.2023 koosoleku ettepaneku alusel muudetud-täpsustatud. Suurenen põhjapoolse eraldise 21 pindala, millele järgneva kümnendi jooksul raieid ei kavandata. Mõnevõrra suurenes ka jõeäärse koosluse, eraldise 22 pindala, millel võib radade rentnik teha vajadusepõhist võsaraiet radade valgustatuse parendamiseks. Kavandatav lageraie (LR) saab sisult olema kujundusraie, mille tulemusel tekib terviseradade äärde parkmetsale sarnanev metsaosa. Alternatiivne ettepanek oli jätkata üksnes hädavajalike sanitaarraietega. Samuti väljendati kartust, et lageraie avab radade serva maanteemürale jm kahjulikele mõjudele.

Koostatud metsade majandamise plaan ja raiete ulatus, on kompromiss. Maantee mõjusid on võimalik vältida noore metsa puhverribaga (foto 1). Järgneva kümnendi jooksul ei plaanita raieid eraldisel 21 (foto 2, foto 3).



Foto 1. Maantee servas, küpse kuusiku (eraldis 1) ees kasvab tihe noorte mändide-kaskederemmelgate riba, mida harvendatakse mõõdukalt ja sellest kujundatakse puhveriba.



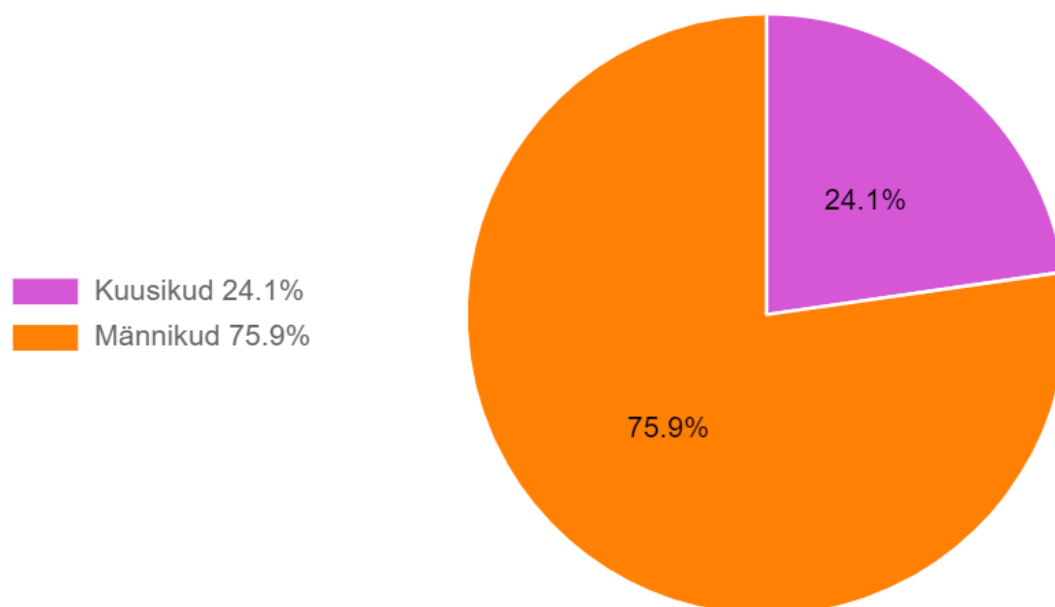
Foto 2. Võimlemislinnaku ühe osa metsanurk on liidetud eraldisega 21 ja sinna järgnevals kümnendiks raiet ei kavandata.



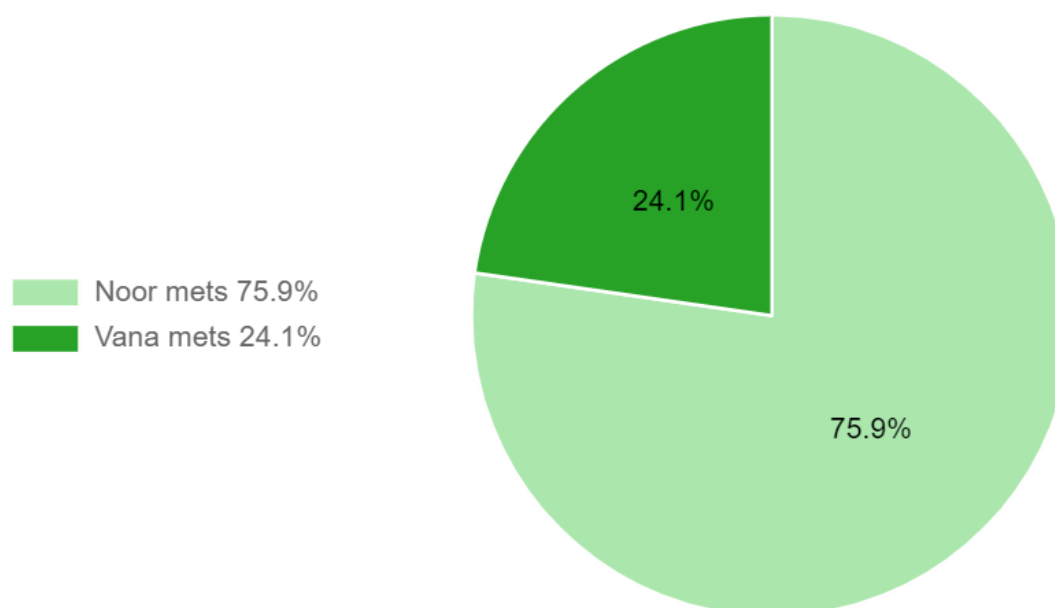
Foto 3. Vasakul, eraldise 1 terviseradade vaheline osa, mis läheb raiesse. Paremal, eraldise 1 ja eraldise 21 vaheline piir. Siin raiutakse kuused 3-5 meetri laiuselt ribalt raja servast. Säilib Leevi jõe äärne eraldis 21.

Joonised 6-9 annavad ülevaate prognoositavatest majandamise kategooriatest, puuliigilisest ja vanuselisest jaotusest aastaks 2033.

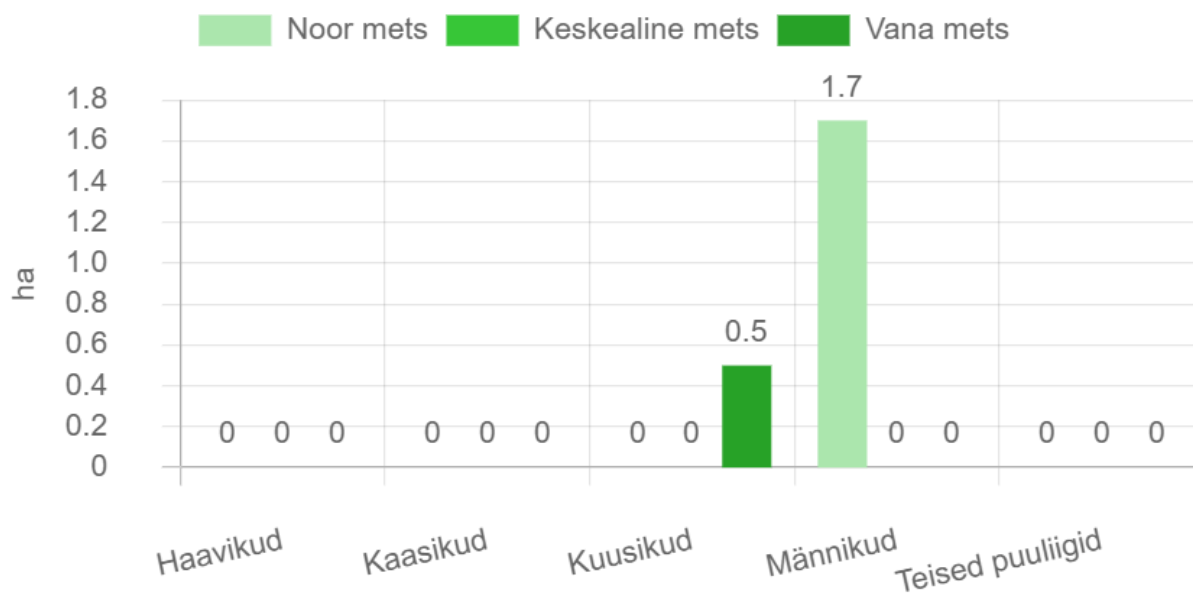
Kaart 3 annab ülevaate prognoositavast vanuste ja majandamise kategooriatest aastaks 2033.



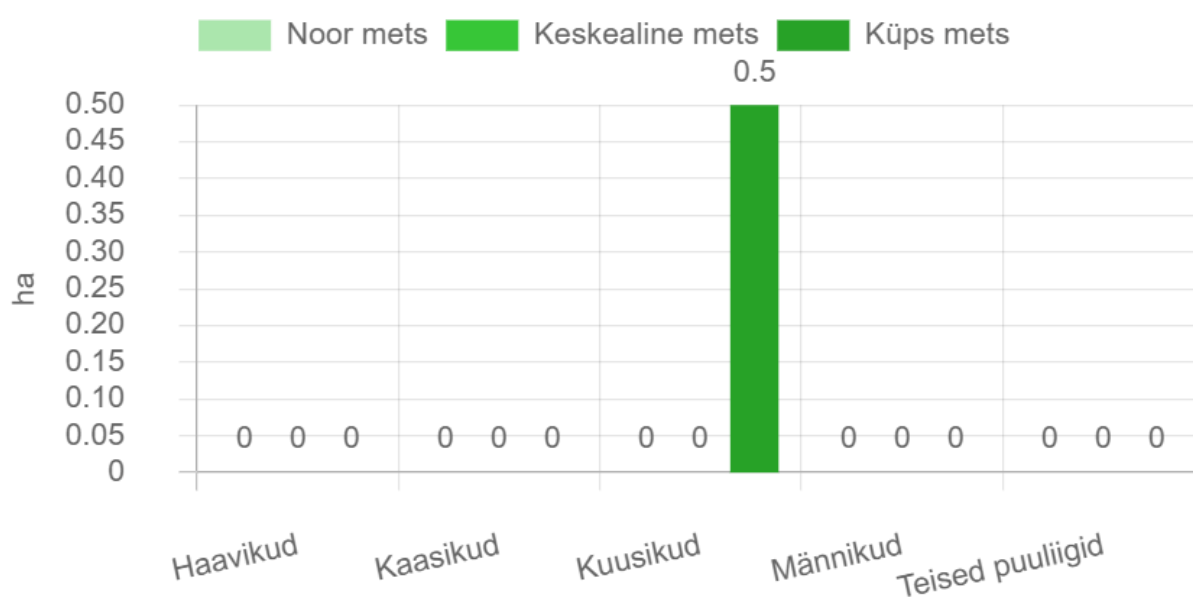
Joonis 6. Ala kõigi metsade jagunemine puuliikide kaupa (%) aastal 2033.



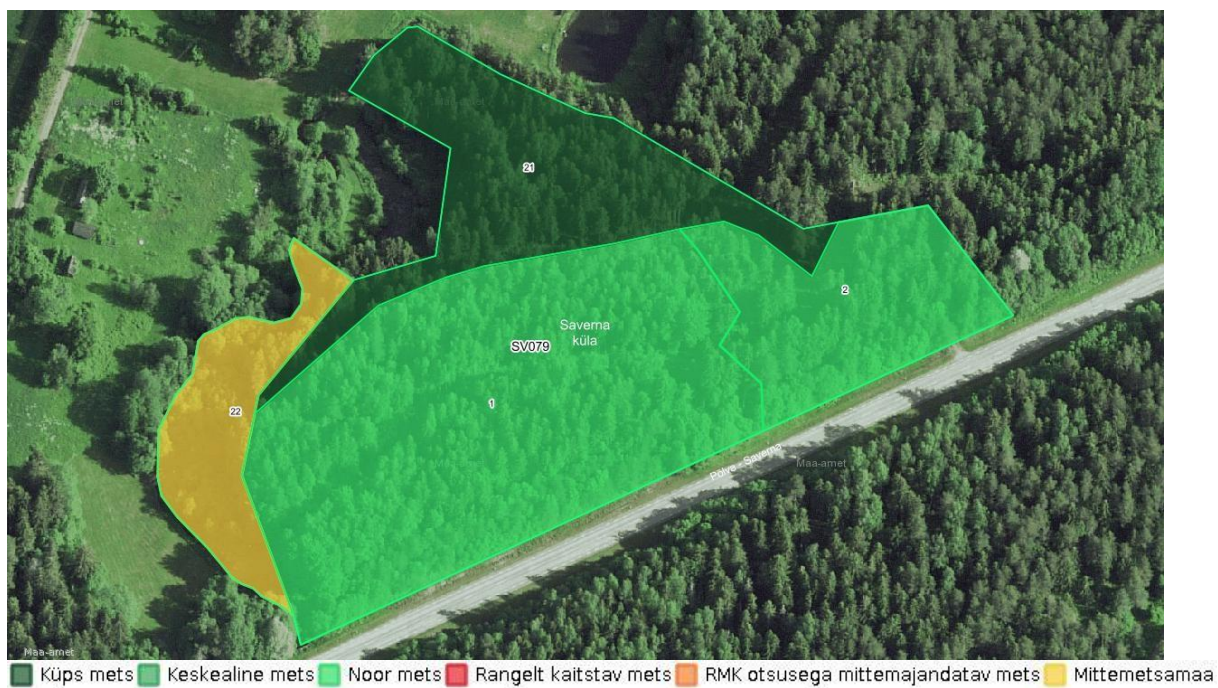
Joonis 7. Ala kõigi metsade vanuseline jaotus aastal 2033 (%).



Joonis 8. Ala kõigi metsade vanuseline jaotus (ha) aastal 2033.



Joonis 9. Ala majandatavate metsade vanuseline jaotus (ha) puuliikide kaupa aastal 2033.



Kaart 3. Ala metsade jagunemine vanuste ja majandamise kategooriate kaupa aastal 2033.

IV Mõisted

Uuendusraiet tehakse puidu saamiseks ja uue metsa kasvatamiseks. RMK soovib säilitada meie metsade liigirikkust ja kasvatada erineva puuliigi puistuid seal, kus nad kasvavad kõige paremini.

Uuendusraie liigid on lageraie ja turberaie

- **Lageraie (LR)** korral raiutakse langilt kõik puud, välja arvatud säilik- ja muud erinevatel põhjustel kasvama jäetavad puud, mis toetavad elurikkust ja ka looduslikku uuenemist kohapealse seemnega.
- **Turberaie** korral raiutakse mets hajali paiknevate üksikpuude, häilude või ribana pikema aja jooksul. Turberaiete liigid on aegjärgne raie (**AR**), häilraie (**HL**) ja veerraie (**VE**).

Valikraiet (VR) tehakse erandjuhtudel, kui seda toetavad looduslikud tingimused ja uusi puid on võimalik raiejärgselt välja kasvatada. Puid raiutakse üksikute puude ja väikeste häiludena.

Hooldusraiet kasutatakse elujõulise metsa kasvatamiseks.

Hooldusraie liigid on valgustusraie (**VA**), harvendusraie (**HR**) ja sanitaarraie (**SR**).

- Nooremates metsades tehakse alale kasvama pandud puude hooldamist ja **valgustusraiet**, mille käigus tehakse neile puudele kasvuruumi .
- Vanemates metsades tehakse **harvendusraiet**, mille käigus tõstetakse metsa väärtust tiheduse reguleerimise teel. Harvendusraiega raiutakse enamuspuuliigi kasvu segavad puud.
- Metsa halvenenud tervisliku seisundi parandamiseks tehakse **sanitaarraiet**.